

Een arbeidersbuurt onder de rook van 'De Sphinx'

Maaslandse Monografieën, 78

*Onder redactie van*

Prof. Dr. A.-J. Bijsterveld (voorzitter)  
Dr. W.J.M.J. Rutten (redactiesecretaris)  
Prof. Dr. E. Aerts  
Prof. Dr. A.M.J.A. Berkvens (vicevoorzitter)  
Dr. M. van der Eycken  
Dr. J.J. de Jong  
Dr. R. Nouwen

*Raad van Advies*

Drs. Th.J.F.M. Bovens (Maastricht)  
H. Reijnders (Hasselt)  
Prof. Dr. C. Bruneel (Louvain-la-Neuve)  
Prof. Dr. A. Heinen (Aken)  
Prof. Dr. P.M.M. Klep (Nijmegen)  
Prof. Dr. A. Labrie (Maastricht)  
Prof. Dr. J.M.W.G. Lucassen (Amsterdam)  
Prof. Dr. J.C.G.M. Jansen (Maastricht)  
Prof. Dr. H. Soly (Brussel)  
Prof. Dr. R. van Uytven (Antwerpen)

De in deze serie verschenen delen staan vermeld op pag. @@.

*Stichting Maaslandse Monografieën*

De Stichting Maaslandse Monografieën werd in 1964 in het leven geroepen door het Sociaal Historisch Centrum voor Limburg en Limburgs Geschied- en Oudheidkundig

Genootschap en staat onder bestuur van:

Drs. F.L.J.F. Jadoul (voorzitter)  
Prof. Dr. A. Knotter (secretaris)  
Drs. H.J.L.M. Boersma MBA (penningmeester)  
Mevr. B.J.F.M. Berden-Van Lier MMO  
Prof. Dr. P.M.J.E. Tummers (vicevoorzitter)

# Een arbeidersbuurt onder de rook van ‘De Sphinx’

Een sociaal-ruimtelijke geschiedenis van het  
Boschstraatkwartier-Oost te Maastricht,  
1829-1904

door

THIJS VAN VUGT



Hilversum  
Verloren  
2015

De uitgave van dit proefschrift kwam tot stand met financiële steun van



Op het omslag: Litho uit 1865 van de fabrieken van Regout aan de Boschstraat in Maastricht. Bron: SHCL, fotocollectie Sphinx.

ISBN 978-90-8704-493-0

Tevens verschenen als proefschrift aan de Universiteit Maastricht.

© 2015 Thijs van Vugt & Uitgeverij Verloren, Torenlaan 25, 1211 JA Hilversum

Typografie Rombus, Hilversum  
Omslagontwerp Het Lab, Arnhem  
Druk Wilco, Amersfoort  
Bindwerk Van Waarden, Zaandam

*No part of this book may be reproduced in any form without written permission from the author and publisher.*

# Inhoud

<b>Woord vooraf</b>	15
<b>1 Inleiding</b>	21
Impressies van het Boschstraatkwartier-Oost door de jaren heen	23
Het Boschstraatkwartier-Oost 1829-1904: de ‘noodzakelijke’ ontwikkeling van een arbeiderswijk?	28
Achterbuurt of arbeiderswijk?	32
Stad en wijk als object van Nederlands historisch onderzoek	35
Stad en wijk als object van internationaal historisch onderzoek	38
<b>2 De fabriek 1834-1914</b>	44
De vestiging van het bedrijf door Petrus Regout in de jaren 1830	44
De productie en de verkoop	45
De glasbewerking en de aardewerkfabricage	46
De organisatie van het werk in aparte gebouwen	47
Het productieproces van aardewerk en glas in de ateliers	52
De personeelsomvang	57
Het arbeidsverloop	60
De variaties in de dienstverbanden	62
Mannen en vrouwen	64
De herkomst van de arbeiders	67
Ouderen en jongeren	67
De huisvesting van arbeiders	71
Conclusie: de arbeidsvraag van de glas- en aardewerkfabriek	74
<b>3 De bewoners 1829-1904</b>	75
De druk op de ruimte	77
De leeftijdsopbouw en de sekseverdeling	78
De samenlevingsverbanden	80
De herkomst van de bevolking	81
De beroepen	83
De beroepsstratificatie	88
De inkomensverhoudingen	90
De bedeeden	93
Conclusie: een dynamische arbeiderswijk	95

<b>4</b>	<b>De bebouwde omgeving en de eigenaren 1829-1904</b>	97
	Het aantal percelen, panden en woningen in de wijk in 1829 en 1904	97
	Variaties in de groei	103
	De kwaliteit van het wonen in de wijk in 1904	103
	Twee voorbeelden van de woonruimteverdeling	107
	De prijs van het wonen	108
	De huiseigenaren in de wijk in 1829 en 1904	112
	Geografische en sociale nabijheid	115
	Huisjesmelkers	118
	De huiseigenaren in Tilburg en Maastricht in 1904	120
	Conclusie: een arbeiderswijk met kenmerken van een achterbuurt	121
<b>5</b>	<b>De interne geleding 1829-1904</b>	124
	De sociale status van de bewoners in kern en periferie	125
	<i>De beroepsstatus</i>	125
	<i>De belastingaanslagen</i>	126
	<i>De bedeling</i>	128
	De bebouwing en de bewoning in kern en periferie	129
	<i>De bebouwde omgeving</i>	129
	<i>De kwaliteit van het wonen en de huren in 1904</i>	130
	<i>De spreiding van het eigendom</i>	132
	Industrialisatie en ruimtelijke structuur	133
	<i>De beroepsuitoefening</i>	133
	<i>De bevolkingsdichtheid</i>	134
	<i>De leeftijdsopbouw en de sekseverdeling</i>	135
	<i>De samenlevingsverbanden</i>	137
	<i>De mobiliteit van de bevolking</i>	137
	Vier voorbeelden van panden en bewoners in periferie en kern	139
	Conclusie: een armoedige kern met een 'gouden' randje	145
<b>6</b>	<b>Twee families ca. 1770-ca. 1940</b>	147
	Werken bij Sphinx: intergenerationele (dis)continuïteit?	149
	Wonen in het Boschstraatkwartier-Oost: intergenerationele (dis)continuïteit?	156
	Conclusie: meer variatie dan continuïteit	161
<b>7</b>	<b>Conclusie: dynamiek en variatie</b>	162
	De fabrieksbevolking	163
	De wijkbewoners	164
	De bebouwde omgeving	165
	Intergenerationele mobiliteit	166

## Bijlagen

1	Bijlagen bij hoofdstuk 2	169
1-I	De bronnen voor het onderzoek naar de fabriek tussen 1834 en 1914	169
1-II	De verkopen van de glas- en aardewerfabriek van de Regouts van 1863 tot 1914	170
1-III	De personeelsomvang van de afdelingen in de aardewerfabricage en de ateliers van de glasbewerking op 1 januari 1880 en 1 januari 1905	172
1-IV	De personeelsomvang van de glas- en aardewerfabriek van de Regouts van 1829 tot 1914	173
1-V	De personeelsomvang en de loonsom bij de glas- en aardewerfabriek van de Regouts van 1863 tot 1914	174
1-VI	Het personeelsbestand bij Petrus Regout & Co. van 1874 tot 1884 en bij Sphinx van 1900 tot 1915	176
1-VII	Het aantal dienstverbanden van het personeel van Petrus Regout & Co. op 1 januari 1880 en van Sphinx op 1 januari 1905	177
1-VIII	De duur van de dienstverbanden van het personeel van Petrus Regout & Co. op 1 januari 1880 en van Sphinx op 1 januari 1905	177
1-IX	De leeftijdsopbouw van het personeelsbestand naar sekse bij Petrus Regout & Co. op 1 januari 1880 en bij Sphinx op 1 januari 1905	178
1-X	De leeftijd waarop het personeel van Petrus Regout & Co. (1 januari 1880) en van Sphinx (1 januari 1905) begon te werken	178
2	Bijlagen bij hoofdstuk 3	179
2-I	De bronnen voor het onderzoek naar de bewoners van het Boschstraatkwartier-Oost in 1829, 1880 en 1904	179
2-II	De kerngegevens voor het onderzoek naar de bewoners van het Boschstraatkwartier-Oost in 1829, 1880 en 1904	180
A	De bevolkings-, pand- en woningdichtheid in het Boschstraatkwartier-Oost in 1829, 1880 en 1904	180
B	De herkomst van de bewoners van het Boschstraatkwartier-Oost in 1829, 1880 en 1904	180
C	De meest voorkomende beroepsgroepen van alle bewoners (mannen en vrouwen) van het Boschstraatkwartier-Oost in 1829, 1880 en 1904	181
D	Van beroepsgroepen naar economische sectoren in Maastricht 1899 en in het Boschstraatkwartier-Oost in 1904	182
2-III	De toepassing van HISCO en HISCLASS in dit onderzoek	183
2-IV	De lokale belastingen in Maastricht in 1821, 1880 en 1906 als bron voor de welstandsverschillen	184
3	Bijlagen bij hoofdstuk 4	185
3-I	De bronnen voor het onderzoek naar de bebouwde omgeving van en de eigenaren in het Boschstraatkwartier-Oost in 1829 en 1904	185
3-II	De reconstructie van de bewoningsgeschiedenis van een tiental panden in het Boschstraatkwartier-Oost tussen 1860 en 1920	187

A	De huishoudens van de tien geselecteerde panden uit het Boschstraatkwartier-Oost tussen 1860 en 1920	189
B	De bewoners van de tien geselecteerde panden uit het Boschstraatkwartier-Oost tussen 1860 en 1920	189
C	De gemiddelde duur van de bewoning van de tien geselecteerde panden uit het Boschstraatkwartier-Oost van 1860 tot 1890 en van 1890 tot 1920	190
D	De grootte van de tien geselecteerde panden uit het Boschstraatkwartier-Oost in 1829, 1880 en 1904	190
3-III	Twee bouwtekeningen van de (nieuwbouw)panden aan Bassin 6 en Grachtstraat 29	191
3-IV	De bronnen over de eigenaren van onroerend goed in 1829	193
4	Bijlagen bij hoofdstuk 5	194
4-I	De kerngegevens voor het onderzoek naar de interne geleiding van het Boschstraatkwartier-Oost in 1829 en 1904	194
A	De percelen, panden, woningen en bewoners per straat in het Boschstraatkwartier-Oost in 1829	194
B	De percelen, panden, woningen en bewoners per straat in het Boschstraatkwartier-Oost in 1904	194
4-II	De data van alle eigenaren van percelen / panden in kern en periferie van het Boschstraatkwartier-Oost in 1829 en 1904	195
A	De woonplaatsen van alle eigenaren van percelen / panden in kern en periferie van het Boschstraatkwartier-Oost in 1829 en 1904	195
B	De woonplaatsen van alle eigenaren van percelen / panden in kern en periferie van het Boschstraatkwartier-Oost in 1829 en 1904	195
C	De verdeling van de huiseigenaren uit het Boschstraatkwartier-Oost over kern en periferie in 1829 en 1904	195
D	De beroepsstatus van de huiseigenaren uit de wijk in kern en periferie van het Boschstraatkwartier-Oost in 1829 en 1904	196
E	De verdeling van de belastingaanslagen van de huiseigenaren uit de wijk naar sociale klasse in kern en periferie van het Boschstraatkwartier-Oost in 1821 en 1906	196
F	Een indeling van de huiseigenaren uit de wijk naar beroepsgroep in kern en periferie van het Boschstraatkwartier-Oost in 1829 en 1904	196
4-III	De beroepsgroepen van de bewoners in kern en periferie van het Boschstraatkwartier-Oost in 1829, 1880 en 1904	197
A	De meest voorkomende beroepsgroepen van de hoofdbewoners en hun partners in kern en periferie van het Boschstraatkwartier-Oost in 1829, 1880 en 1904	197
B	De meest voorkomende beroepsgroepen van alle naar beroep bekende hoofdbewoners en hun partners in kern en periferie van het Boschstraatkwartier-Oost in 1829, 1880 en 1904	198
C	De meest voorkomende beroepsgroepen van alle naar beroep bekende bewoners in kern en periferie van het Boschstraatkwartier-Oost in 1829,	



	1880 en 1904	200
4-IV	De bewoners, panden en woningen in kern en periferie van het Boschstraatkwartier-Oost in 1829, 1880 en 1904	200
5	Bijlagen bij hoofdstuk 6	201
5-I	De beroepsvermeldingen van mannen en vrouwen van (vijf generaties van) de families Habets-Smit en Anten-Swarts	201
6	Toelichting bij de Excelbestanden	208
6-I	Het personeel van Petrus Regout & Co. op 1 januari 1880	208
6-II	Het personeel van N.V. Kristal-, Glas- en Aardewerfabrieken De Sphinx op 1 januari 1905	208
6-III	De bewoners van het Boschstraatkwartier-Oost in 1829	208
6-IV	De bewoners van het Boschstraatkwartier-Oost in 1880	208
6-V	De bewoners van het Boschstraatkwartier-Oost in 1904	208
6-VI	De bewoners van het Boschstraatkwartier-Oost in 1880 en 1904 als arbeider bij Regout/Sphinx	208
6-VII	De percelen, panden en eigenaren in het Boschstraatkwartier-Oost in 1829	209
6-VIII	De percelen, panden en eigenaren in het Boschstraatkwartier-Oost in 1904	209
6-IX	De eigenaren van de panden in het Boschstraatkwartier-Oost in 1829	209
6-X	De eigenaren van de panden in het Boschstraatkwartier-Oost in 1904	209
6-XI	De woningen in het Boschstraatkwartier-Oost in 1904	209
7	Toelichting bij de Aldfaerbestanden	210
	<b>Geraadpleegde bronnen</b>	215
	Archieven en documentatie	215
	Gepubliceerde bronnen en literatuur	215
	<b>Summary</b>	221
	<b>Curriculum vitae</b>	227
	<b>Tabellen</b>	
2.1	Het personeelsbestand van Petrus Regout & Co. op 1 januari 1880 en van Sphinx op 1 januari 1905 naar aardewerk, glas & kristal en algemene dienst	59
2.2	Het personeelsbestand van Petrus Regout & Co. op 1 januari 1880 en van Sphinx op 1 januari 1905 naar gelang het aantal dienstverbanden tussen 1874 en 1915	63
2.3	Het personeelsbestand van Petrus Regout & Co. op 1 januari 1880 en van Sphinx op 1 januari 1905 naar de lengte van hun dienstverbanden tussen 1874 en 1915	63
2.4	Het personeelsbestand van Petrus Regout & Co. op 1 januari 1880 en van Sphinx op 1 januari 1905 naar de geboorteplaats van de arbeiders	67
3.1	Het aandeel van kinderen (< 10 jaar) in het Boschstraatkwartier-Oost in 1829, 1880 en 1904 en in Maastricht in 1879 en 1899	79

3.2	De leeftijdsopbouw in het Boschstraatkwartier-Oost in 1829, 1880 en 1904 en in Maastricht in 1879 en 1899	79
3.3	De sekseverdeling in het Boschstraatkwartier-Oost in 1829, 1880 en 1904 en in Maastricht in 1829, 1879 en 1899	79
3.4	De samenlevingsverbanden in het Boschstraatkwartier-Oost in 1829, 1880 en 1904	80
3.5	De meest voorkomende beroepsgroepen van de hoofdbewoners en hun partners in het Boschstraatkwartier-Oost in 1829, 1880 en 1904 voor mannen en vrouwen	84
3.6	De groei van de beroepsgroep 'glas- en aardewerk' bij de hoofdbewoners en hun partners en bij alle bewoners van het Boschstraatkwartier-Oost tussen 1880 en 1904	85
3.7	De lengte van de dienstverbanden bij Sphinx van de fabrieksbevolking in 1880 en 1905 en van de wijkbewoners tussen 1880 en 1905	87
3.8	Een indeling van beroepen naar economische sectoren in Maastricht in 1899 en in het Boschstraatkwartier-Oost in 1904	87
3.9	Een beroepsstratificatie van de mannelijke hoofdbewoners van het Boschstraatkwartier-Oost in 1829, 1880 en 1904	89
3.10	Een beroepsstratificatie van de vrouwelijke hoofdbewoners van het Boschstraatkwartier-Oost in 1829, 1880 en 1904	89
3.11	Een beroepsstratificatie van alle mannen in Maastricht in 1899 en in het Boschstraatkwartier-Oost in 1904	90
3.12	Een verdeling van de belastingaanslagen van de hoofdbewoners naar sociale klasse in het Boschstraatkwartier-Oost in 1821, 1880 en 1906	91
3.13	Een verdeling van de belastingaanslagen van de hoofdbewoners naar sociale klasse in het Boschstraatkwartier-Oost en Maastricht in 1906	92
3.14	De totale belastingen per betaler en per hoofdbewoner in het Boschstraatkwartier-Oost in 1821, 1880 en 1906	93
3.15	De bedeelde (hoofd)bewoners van het Boschstraatkwartier-Oost en Maastricht in 1829, 1880 en 1904	94
4.1	Vijf huisvestingsindicatoren in het Boschstraatkwartier-Oost in 1904 en in Maastricht, Limburg en Nederland in 1899	104
4.2	Het percentage gezinshoofden met twee of meer personen per vertrek naar beroepsgroep in het Boschstraatkwartier-Oost in 1904 en de verschillen ten opzichte van Maastricht, Limburg en Nederland in 1899	105
4.3	Het percentage gezinshoofden met twee of meer personen per vertrek naar sociale klasse, belastingaanslag en beroepsprestigeklasse in het Boschstraatkwartier-Oost in 1904	106
4.4	De huur per week en de plaats in het pand in in het Boschstraatkwartier-Oost in 1904	109
4.5	De samenhang van vijf kwaliteiten van wonen en de huur per week in het Boschstraatkwartier-Oost in 1904	110
4.6	De verschillen in huur per week door de algehele bouwkundige en hygiënische situatie van de woningen in het Boschstraatkwartier-Oost in 1904	110

4.7	Een vergelijking van de huurcategorieën in Groningen en in het Boschstraatkwartier-Oost in 1904	111
4.8	De eigenaren van onroerend goed in het Boschstraatkwartier-Oost in 1829 en 1904	112
4.9	De institutionele eigenaren in het Boschstraatkwartier-Oost in 1829 en 1904	113
4.10	De aantallen eigenaren van panden en woningen in het Boschstraatkwartier-Oost in 1829 en 1904	114
4.11	De woonplaats van de eigenaren van percelen / panden in het Boschstraatkwartier-Oost in 1829 en 1904	115
4.12	De beroepsstratificatie van de eigenaren van percelen / panden uit de wijk zelf in het Boschstraatkwartier-Oost in 1829 en 1904	116
4.13	Een indeling van de huiseigenaren naar beroepsgroep in het Boschstraatkwartier-Oost in 1829 en 1904	116
4.14	De verdeling van de belastingaanslagen van de huiseigenaren naar sociale klasse in het Boschstraatkwartier-Oost in 1829 en 1904	117
4.15	De eigenaren van onbewoonbare woningen en onderkomen percelen in het Boschstraatkwartier-Oost in 1904	119
4.16	Een vergelijking van de situatie van huiseigenaren in Tilburg en in het Boschstraatkwartier-Oost in 1904	121
5.1	Een beroepsstratificatie van de mannelijke hoofdbewoners in kern en periferie van het Boschstraatkwartier-Oost in 1829, 1880 en 1904	126
5.2	Een verdeling van de belastingaanslagen van de hoofdbewoners naar sociale klasse in kern en periferie van het Boschstraatkwartier-Oost in 1821, 1880 en 1906	127
5.3	De bedeelde hoofdbewoners in kern en periferie van het Boschstraatkwartier-Oost in 1829, 1880 en 1904	128
5.4	De percelen, panden, woningen en bewoners in wijk, kern en periferie van het Boschstraatkwartier-Oost in 1829 en 1904	130
5.5	Enkele kenmerken van woningen in wijk, kern en periferie van het Boschstraatkwartier-Oost in 1904	131
5.6	De huur per week in wijk, kern en periferie van het Boschstraatkwartier-Oost in 1904	132
5.7	Een indeling van beroepen naar economische sector van alle naar beroep bekende bewoners in kern en periferie van het Boschstraatkwartier-Oost in 1829, 1880 en 1904	134
5.8	Het aandeel van kinderen (< 10 jaar) in kern en periferie van het Boschstraatkwartier-Oost in 1829, 1880 en 1904	136
5.9	De leeftijdsopbouw in kern en periferie van het Boschstraatkwartier-Oost in 1829, 1880 en 1904	136
5.10	De sekseverdeling in kern en periferie van het Boschstraatkwartier-Oost in 1829, 1880 en 1904	136
5.11	De samenlevingsverbanden in kern en periferie van het Boschstraatkwartier-Oost in 1829, 1880 en 1904	137
5.12	De geboorteplaatsen van hoofdbewoners en partners in kern en periferie	

	van het Boschstraatkwartier-Oost in 1829, 1880 en 1904	138
5.13	De migranten uit kern en periferie van het Boschstraatkwartier-Oost tussen 1890 en 1904	138
6.1	Het aandeel van Sphinxwerknemers bij vijf generaties van de beide families	152
6.2	De feitelijke aanstellingsduur bij Sphinx van 143 personen uit alle generaties van beide families	153
6.3	De verdeling van beroepen in beide families per tijdvak over enkele economische sectoren	156
6.4	De geografische spreiding van de Sphinxwerknemers van beide families bij hun eerste aanstelling	157
6.5	De herkomst van de huwelijkspartners in beide families en hun woonplaats na het huwelijk	157

### Grafieke

2.1	De verkopen van de glas- en aardewerkfabriek van de Regouts van 1863 tot 1914	45
2.2	De totale verkopen van de glas- en aardewerkfabriek van de Regouts van 1863 tot 1914 en de bijdrage daarin van glas en aardewerk	47
2.3	De personeelsomvang van de glas- en aardewerkfabriek van de Regouts van 1829 tot 1914	58
2.4	De ontwikkeling van omzet, personeelsomvang en loonsom van de glas- en aardewerkfabriek van de Regouts van 1863 tot 1914	58
2.5	De ontwikkeling van het aandeel van de lonen in de kostprijs bij de glas- en aardewerkfabriek van de Regouts van 1868 tot 1904	59
2.6	Het saldo van in- en uitgaand personeel en de omzet bij Petrus Regout & Co. van 1874 tot 1884 en bij Sphinx van 1900 tot 1914	61
2.7	Het aandeel van de seksen in het personeelsbestand bij Petrus Regout & Co. van 1874 tot 1884 en bij Sphinx van 1900 tot 1915	65
2.8	De leeftijdsopbouw van het personeelsbestand naar sekse bij Petrus Regout & Co. op 15 december 1879	69
2.9	De leeftijdsopbouw van het personeelsbestand naar sekse bij Sphinx op 15 december 1904	69
3.1	De bevolkings-, pand- en woningdichtheid in het Boschstraatkwartier-Oost in 1829, 1880 en 1904	78
3.2	De herkomst van de gezinshoofden in het Boschstraatkwartier-Oost in 1829, 1880 en 1904	82
3.3	De herkomst van de partners van de gezinshoofden in het Boschstraatkwartier-Oost in 1829, 1880 en 1904	82
3.4	De herkomst van de niet-gezinsleden in het Boschstraatkwartier-Oost in 1829, 1880 en 1904	82
4.1	Het aantal huishoudens en personen in de tien geselecteerde panden uit het Boschstraatkwartier-Oost tussen 1860 en 1920	104
4.2	De huuropbrengsten als deel van het jaarinkomen bij 84 huiseigenaren in het Boschstraatkwartier-Oost in 1904	118

5.1	De verdeling van de bevolking tussen kern en periferie van het Boschstraatkwartier-Oost in 1829, 1880 en 1904	135
6.1	De werkzaamheden bij Sphinx van 50 vrouwen tijdens hun gezinscyclus	154
6.2	Het aandeel van het Boschstraatkwartier-Oost in de wooncarrières van de vijf generaties van de twee families	158
6.3	De woonplaats van de vijf generaties van de beide families	159

### Kaarten

1.1	Maastricht in 1900 met het Boschstraatkwartier-Oost en het terrein van Sphinx	24
2.1	Het Sphinxterrein in 1814 (a), 1845 (b), 1867 (c) en 1899 (d)	48
4.1	Het Boschstraatkwartier-Oost volgens de eerste kadastrale kaart van Maastricht omstreeks 1841	99
4.2	Het Boschstraatkwartier-Oost volgens de tweede kadastrale kaart van Maastricht omstreeks 1880	100
4.3	Het Boschstraatkwartier-Oost in 1900	101
4.4	De functies van de panden in het Boschstraatkwartier-Oost in 1904	102
7.1	De ligging van de tien geselecteerde panden in het Boschstraatkwartier-Oost in 1880 en het pand aan de Raamstraat	188

### Figuren

1.1	Drie modellen van geleding: concentrische zonering (Burgess), sectorale zonering (Hoyt) en meerkernentheorie (Harris en Ullman)	34
2.1	De productiegang van aardewerk	53
7.1	De bouwtekening van een nieuw te bouwen pand aan Bassin 6 door H.Keulen	191
7.2	De bouwtekening van een nieuw te bouwen pand aan Grachtstraat 29 door J.Engelbert	192
7.3	Een gedeelte van de parenteel van Martinus Habets (in tekst)	210
7.4	Een gedeelte van de parenteel van Martinus Habets (in grafische vorm)	212
7.5	Printscreen van Aldfaer: Martinus Habets en zijn woonadressen	213
7.6	Printscreen van Aldfaer: Martinus Habets en zijn beroepen	214

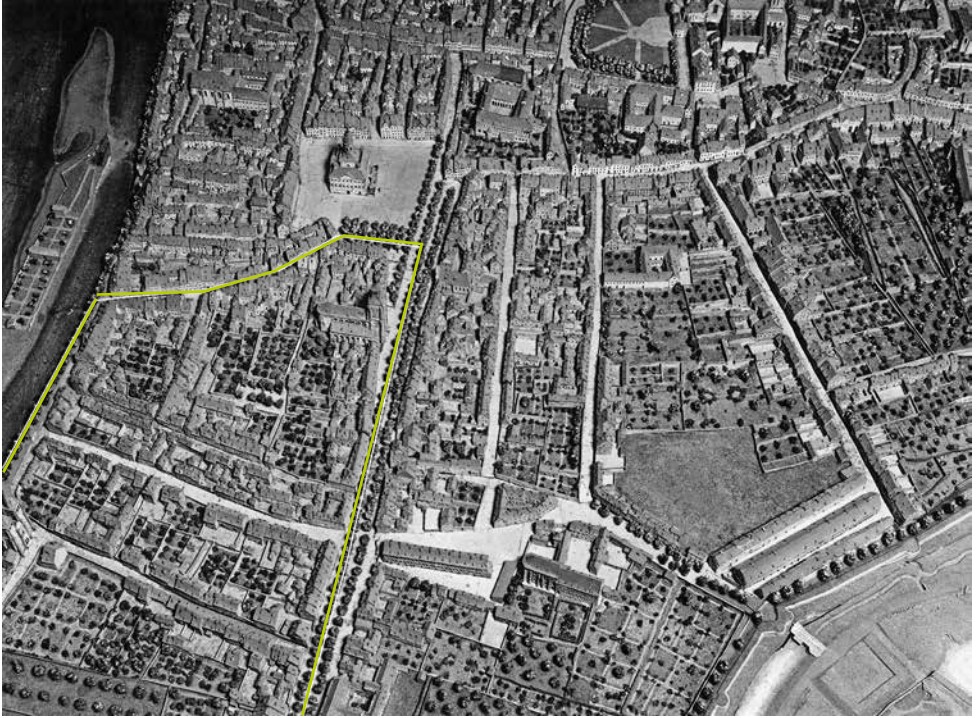
### Verklaring der tekens in tabellen en bijlagen

• = de gegevens ontbreken

- = nul

o (o,o)= het getal is minder dan de helft van de gekozen eenheid

niets (blank) = een cijfer kan op logische gronden niet voorkomen



Het Boschstraatkwartier-Oost (in het kader) vóór de industrialisering. Maquette van Maastricht (1752) naar de remake (1982) aanwezig in Centre Céramique Maastricht. Fotocollectie RHCL.

# Woord vooraf

Dit proefschrift zou onmogelijk geschreven kunnen zijn als ik niet (vanaf 1981) werkzaam was geweest bij Fontys Lerarenopleiding Sittard (FLOS) en haar rechtsvoorgangers. Sinds 2004 zijn in de zogenaamde Dublin descriptoren Europese eindtermen vastgelegd voor het bachelor- en masterniveau binnen het universitair en hoger beroepsonderwijs, waardoor de (opbouw van) het doen van onderzoek in de curricula een meer bepalende rol is gaan spelen. Vanaf dat moment is het belang van een (te ontwikkelen) onderzoeksleerlijn bij de lerarenopleidingen ook steeds meer onderwerp geweest van de accreditatie van hun programma's. Binnen de lerarenopleidingen van het HBO heeft dat onderzoek hoe langer hoe meer het karakter gekregen van onderzoekend leren in en voor de schoolpraktijk als een middel om het eigen lesgeven en de eigen professionaliteit te verbeteren. Het is ook in Sittard actie-onderzoek geworden, waarbij in de praktijk het accent veelal is komen te liggen op vakdidactisch en algemeen pedagogisch gebied; kortom, op vragen met betrekking tot de keuze van lesinhouden, werkvormen en hulpmiddelen voor individuele docenten of scholen en specifieke onderwijstypen. Het heeft dus in mindere mate of soms zelfs totaal niet betrekking op onderzoek binnen de eigen discipline en het daarop gebaseerde schoolvak. Dat verschijnsel staat min of meer haaks op de landelijke kennisbasis voor de bachelor- en master-lerarenopleiding voor het vak geschiedenis, die onder politieke en bestuurlijke druk van de nationale overheid via de Vereniging van Hogescholen in 2009 tot stand is gekomen en sindsdien in de leerplannen is geïmplementeerd. Daarin is het historisch denken en redeneren het uitgangspunt dat vooraf moet gaan aan en voorwaardelijk is bij het realiseren van het kennisniveau van de aanstaande docent. De basiskwaliteit van de toekomstige geschiedenisdocent moet onder andere verwezenlijkt worden door het (kunnen) toepassen van een viertal theoretische aspecten: verzamelen, ordenen, verklaren en beeldvormen. Het ligt dan voor de hand dat de aanstaande leraar daadwerkelijk op het niveau van het HBO die vakinhoudelijke kwaliteiten laat zien, niet in de zin van grensverleggend onderzoek, dat in essentie thuishoort in de universitaire wereld, maar als een toegepast onderzoek naar een historisch onderwerp aan de hand van bronnen en literatuur. Het curriculum biedt weliswaar mogelijkheden om dat in de eerste drie studiejaar van de opleiding hier en daar als een kleine leerlijn in te bouwen, maar de opname daarin als het eindproduct van de student in de afstudeerfase – de spreekwoordelijke kroon op de studie – is sinds de beginjaren van de eenentwintigste eeuw een gepasseerd station. De kans dat de vakspecifieke component binnen de lerarenopleiding ooit weer prioriteit zal krijgen boven de meer generieke competenties is overigens niet ondenkbeeldig; sinds de start van de zogenaamde nieuwe lerarenopleiding in 1970 – ik behoorde zelf in 1975 tot de eerste lichting van afgestudeerden in Tilburg – is het perspectief over inhoud en vormgeving van de tweede- en eerstegraads le-

rarenopleidingen constant heen en weer geschoven tussen vakmanschap en meesterschap.

In 1988 maakte Willy Augustin, een student in de vakkencombinatie Geschiedenis / Nederlands, onder mijn begeleiding een afstudeerwerkstuk over het Boschstraatkwartier in Maastricht. De ondertitel van zijn onderwijsproject luidde *Van mensenpakhuis tot woonerf*. Het leerlingen- en docentenmateriaal werd in een verkorte editie uitgegeven in *Legio Regio*, katernen voor het geschiedenis- en aardrijkskundeonderwijs in Limburg, een uitgave van destijds Hogeschool Katholieke Leergangen Sittard onder redactie van vier lerarenopleiders (twee geografen en twee historici, waaronder ikzelf). Het katern nam de ontwikkeling van het Boschstraatkwartier-Oost onder de loep. Aan het begin van de twintigste eeuw was het een typische arbeidersbuurt onder de rook van de glas- en aardewerf fabriek De Sphinx en na grootscheepse kaalslag, nieuwbouw en renovatie werd het aan het einde van die eeuw omgebouwd tot een woonerf. De in een klein PCFILE-bestand verzamelde data over de woningen uit 1904 uit het archief Souren van het Sociaal Historisch Centrum voor Limburg (SHCL) leverden voor geschiedenisleraren een aardige concretisering op van het beeld van de industriële revolutie. Een veldwerk in dezelfde buurt en de vergelijking van toen en nu was goed te gebruiken in een aardrijkskundige context over stadsvernieuwingsprocessen. Het was een excellent voorbeeld van de filosofie die het team van de lerarenopleiding Aardrijkskunde en Geschiedenis nastreefde: inhoudelijke samenwerking tussen de twee verwante disciplines en schoolvakken, vakdidactische vernieuwing door het werken in archieven en in het veld met behulp van (de eerste aanzetten van) informatie- en communicatietechnologie en een demonstratie van de regio als onderzoeksveld, conform de uitspraak van mijn vroegere teamleider, Piet van Luyn, die stelde dat geschiedenis en aardrijkskunde beginnen bij de eigen voorkeur.

In tal van nascholingsactiviteiten heeft dit lesmateriaal daarna een plaats gekregen als een voorbeeld van de onderwijsvernieuwing die wij vanuit Sittard wilden realiseren. Dat was ook het geval tijdens een internationale bijeenkomst van leraren van het voortgezet onderwijs uit de Euregio Maas-Rijn in Maastricht in 2002. Het SHCL aan Boschstraat 73 was toen gastheer en de directeur, Ad Knotter, hield toen een lezing over paradoxen van de grens. Tijdens een terrasbezoek op de Markt na afloop van de succesvolle nascholingsdag kwam het gesprek op het onderzoek naar de wijk en de mogelijkheden om de eerste resultaten van Willy Augustin in een veel groter en tegelijkertijd meer wetenschappelijker kader te plaatsen. Er werden over en weer vragen gesteld en suggesties gedaan – enthousiast en stimulerend – en na enige aarzeling, zoals Julius Caesar die in 49 voor Christus oorspronkelijk ook had gehad bij het oversteken van de Rubicon, was de teerling geworpen. Oorspronkelijk was mijn ambitie om na het vertrek van de kinderen uit huis of na mijn pensioen een promotietraject te starten. Op aandringen van Ad en onder druk van Truus, mijn echtgenote, heb ik me toen redelijk gemakkelijk laten overhalen om meteen te beginnen. Met de privé gestelde voorwaarden – zie later! – ging ik graag akkoord.

Pogingen om het promotietraject onder te brengen bij een samenwerkingsovereenkomst van Universiteit Maastricht met Fontys Hogescholen, die beoogde de deskundigheid van docenten-opleiders te vergroten en het traject in tijd en geld te faciliteren, liepen op niets uit. Enerzijds lag de oorzaak daarvoor in de verandering van mijn functioneren binnen de lerarenopleiding. Van docent werd ik eerst vakgroepleider Geschiedenis, later ook van Aardrijkskunde, en uiteindelijk teamcoördinator van de Mens & Maatschappijvakken, voor



welke functie onmogelijk volstaan kon worden met de inzet van slechts een halve week-taak gedurende enkele jaren. Anderzijds paste het louter vakinhoudelijke onderzoek naar de sociaal-ruimtelijke geschiedenis van het Boschstraatkwartier-Oost tussen 1829 en 1904 naar het oordeel van de toenmalige directie niet in de van hogerhand gewenste c.q. opgelegde bevordering van het denken in competenties binnen de lerarenopleiding en de daaruit voortvloeiende prioriteit van de meer generieke pedagogische en algemeen didactische elementen binnen de opleidingsprogramma's. In zo'n situatie van promoveren, naast een aansprekende, volledige en verantwoordingsvolle baan, waarin eigenlijk nooit nee verkocht kan en mag worden, is de eindstreep dan ook later bereikt dan ik voorheen verwacht had.

Desalniettemin is het nooit een eenzaam avontuur geworden. Daar zorgden de collega's en studenten van de Sittardse opleiding wel voor. Ondanks de vaak als zwaar ervaren werkdruk is de sfeer binnen het docententeam prettig en stimulerend, vooral bij de in de loop van die twaalf jaar achttien personen tellende club van Mens & Maatschappij. Er was steeds interesse in het onderwerp, de voortgang en de resultaten, en er werd meegeleefd met en gereageerd op elke mijlpaal in de vorm van het publiceren van een artikel. Peter Augustin, Maurice Heemels, Jos Meuwissen, Gerard Slootweg en Roel Verstaen (de historici), Riet de Reijke, Wim Hassing, Marcel Sevenich en Hub Stohr (de geografen), maar ook de economen en onderwijskundigen, mijn hartelijke dank voor jullie collegialiteit en vriendschap! En eigenlijk geldt dat ook voor de collega's uit het Talentteam, de docenten van Bèta en de medewerkers van de ondersteunende diensten. Jullie hebben gelukkig allemaal in de gaten wat voor een groot genot een aangename en plezierige werksfeer is! Twee personen verdienen nog een aparte vermelding: Albert Sleutjes, die zorgde voor een klinkende vertaling van mijn conclusies in het Engels, en Anton van den Brink, de huidige directeur, die ruimhartig toestemde in de financiering van de publicatie van mijn proefschrift in de Maaslandse Monografieën, waardoor uiteindelijk duidelijk werd dat FLOS op het einde van het traject mijn inspanningen toch waardeerde.

Zonder dat zij het, zeker in de eerste jaren, wisten, hebben de studenten van de Mens & Maatschappijopleidingen van FLOS een bijdrage geleverd aan mijn onderzoek. Sinds de invoering van de eenvakkigheid in de jaren 1990 worden alle studenten in de propedeuse geconfronteerd met een samenwerkingscursus rondom Sphinx. Zij bestuderen via vier case-studies geografische, algemeen- en bedrijfseconomische en historische aspecten in de ontwikkeling van die glas- en aardewerkfabriek tussen 1834 en 2009 om er uiteindelijk achter te komen dat een goede onderzoeksvraag, hoe geografisch, economisch of historisch van aard die ook is, meestal niet beantwoord kan worden zonder het combineren van meerdere methoden en invalshoeken, waardoor een vollediger, meer samenhangend beeld van de (verleden) werkelijkheid ontstaat. De kennismaking met het vakbesef van de drie vakken en het zich realiseren van de diversiteit en inhoudelijke meerwaarde die de vaksamenwerking oplevert, is een eerste stap in de richting van het brede leergebied mens & maatschappij, dat vooral in het voorbereidend middelbaar beroepsonderwijs onderwezen wordt en waarvoor de afgestudeerden van elk van de drie opleidingen ook bevoegd zijn en dus opgeleid moeten worden. De vragen en antwoorden van de studenten naar aanleiding van het materiaal bij de casestudies hebben mij soms terecht gedwongen om bronnen en literatuur anders te verwerken en nieuwe vragen te stellen.

Mijn promotor, Ad Knotter, dank ik voor zijn inspirerende en kritische begeleiding. Van-

af het prille begin was je uiterst betrokken bij mijn onderzoek van een sociaalhistorisch thema, waar je, zoals blijkt uit eerdere publicaties van je hand, al grote interesse in had. Jij stelde tijdig grenzen aan de breedte van het onderwerp en stimuleerde mij om dan de diepte in te gaan. Kritisch gaf je commentaar op de deelproducten, zoals artikelen voor vaktijdschriften of presentaties tijdens congressen, en vanzelfsprekend ook op dit proefschrift. Herhaaldelijk hadden we discussies of ik zaken niet te veel benaderde als een leraar – het bloed kruipt nu eenmaal waar het niet mag gaan – en te weinig als een wetenschapper, ook in mijn taalgebruik. Met veel genoegen en dankbaarheid kijk ik op onze samenwerking terug.

Via Ad kom ik automatisch terecht bij de organisatie waarvan hij de directeur is, het SHCL, en het Regionaal Historisch Centrum Limburg, waar Lita Wiggers, een oud-studente van FLOS, inmiddels de scepter zwaait, en Jacques van Rensch, een oud-collega, de provinciale rijksarchivaris is. Naast hen hebben veel medewerkers een grotere of kleinere rol gespeeld in mijn onderzoek in de archieven en de bibliotheken en bij het drukklaar maken van het manuscript. Zonder anderen tekort te willen doen, noem ik met name Paul Arnold, Ella Muyres-Schilder, Ludo Royakkers en Max Wijnen. Zonder de activiteiten van één persoon had de eindstreep van deze promotiemarathon nog ver na mijn pensionering gelegen en had hoofdstuk 6 nooit de diepgang gekregen die het nu heeft. Als onderzoeksassistent van het SHCL en later als vrijwilliger heeft Jos van Hees zich onmisbaar gemaakt bij het verzamelen van alle informatie over de vijf generaties van de twee families aldaar. De daarin geïnvesteerde uren, dagen, weken en maanden waren voor mij van onschatbare waarde en – ook letterlijk – onbetaalbaar. Bedankt, Jos!

De leden van de beoordelingscommissie van dit proefschrift bedank ik voor hun werkzaamheden om het wetenschappelijke niveau kritisch onder de loep te nemen en oppositie te voeren tijdens de openbare verdediging ervan. Ook Willibrord Rutten van het SHCL heeft tijdens de voltooiing van het manuscript door zijn heldere commentaar meegewerkt om de juiste puntjes op de ‘historische’ i te plaatsen. De redactie van de Maaslandse Monografieën krijgt dankt voor de opname van het eindproduct in de reeks en de begeleiding van de productie ervan.

Ook in de privé-contacten hebben gesprekken met relatieve buitenstaanders ten opzichte van vak en beroep ertoe geleid dat hun vragen en opmerkingen bijdroegen aan het leerproces en een plaats kregen in de resultaten van het onderzoek: Wiel en Leonie, Bert en Marina, Theo en Margo, Fred en Monique en nog vele andere niet met name genoemde familie en vrienden dank je wel voor jullie nimmer aflatende belangstelling, ongeacht de duur van het traject! Steeds werd ik erdoor genoodzaakt de rode draad daarin scherp voor ogen te blijven houden en de tekst van dit proefschrift zo helder en concreet mogelijk te laten zijn. Natuurlijk geldt dat ook voor mijn drie kinderen en hun partners: Raoul en Mariëlle, Thierry en Rikje, Aniek en Boy. Jullie waren in 2002 al grotendeels uit het huis vertrokken en hebben met succes – kan ik achteraf (gelukkig!) zeggen – jullie eigen weg gezocht. Rikje en Raoul hebben mij al laten zien hoe zo’n promotie in zijn werk gaat en zijn mij de afgelopen twee jaar links en rechts dus gepasseerd, maar blijkbaar is ook in dat opzicht de wereld van de geneeskunde een hele andere dan die van de historici. De andere vier passen de slogan van een leven lang leren op hun eigen manier in hun eigen vak en beroep met succes toe. Als laatste, maar wel de belangrijkste: Truus. Als deskundige op talengebied had jij aanvankelijk weinig met mijn onderzoek. Wat was de meerwaarde voor de wereld van al dat gecijfer

met vierkante meters en gegoochel met beroepen? Waarom moest ik daar zoveel tijd in investeren? Wat zou het me opleveren? Jij legde je erbij neer, langzamerhand namen je twijfels af en groeide je belangstelling. Je claimde (conform onze afspraken) dat de *quality time* in de weekenden en de vakanties ten volle benut zou worden, mede ten behoeve van de inmiddels gearriveerde kleinkinderen Yorn, Sepp, Fabian en Linde. Dat zorgde ervoor dat ik in de loop van elke week geconfronteerd werd met een prima afwisseling in mijn activiteiten, zodat ik op de juiste, daarvoor gereserveerde momenten weer opgewekt en van nieuwe energie voorzien door kon met mijn onderzoek. Ook de aanwezigheid van een agendabewaker is voor elke promovendus van eminent belang. xxxXXXXxx!

Klein-Doenrade, september 2014



Het beeld van Petrus Regout voor de (voormalige) Sphinxfabriek aan de Boschstraat (boven), met zicht naar de Markt (midden) en naar de St.-Antoniusstraat (onder). Foto: Truus van Vugt (mei 2014).

## Hoofdstuk 1

# Inleiding

Op 27 november 1965 onthulde prins Bernhard het beeld van Petrus Regout in de Maastrichtse Boschstraat.<sup>1</sup> Zes jaar eerder was het niet gelukt om bij gelegenheid van het 125-jarig jubileum van het bedrijf een standbeeld van de oprichter te realiseren op de Maastrichtse Markt. De reputatie van de oude Regout was nog te zwart; hij werd eerder gezien als de kapitalistische uitbouter van het proletariaat dan als de initiatiefrijke aartsvader van de Maastrichtse industrie.<sup>2</sup> Het werk van de beeldhouwer Wim van Hoorn werd aan de toen nog half verpauperde Boschstraat, de uitvalsweg vanuit het centrum naar het noorden, geplaatst. Met de rug naar zijn bedrijfsgebouwen en met het gezicht naar de Sint-Antoniusstraat, waar zijn arbeiders hadden gewoond, onder andere in de door hem in 1863 gebouwde *cit  ouvri re*, leek het alsof hij de wijk nog steeds wilde controleren. De ‘pottenkeuning’ kijkt vanaf de stoep voor het fabrieksterrein dominant en arrogant in de richting van het Boschstraatkwartier-Oost, maar anno 2014 is hij daar amper meer op zijn plaats en lijkt hij verweesd te zijn achtergebleven. De situatie rondom hem is volledig veranderd.

Eind 2006 verplaatste Sphinx haar keramisch bedrijf vanuit de binnenstad naar een bijna compleet gerobotiseerd fabriekscomplex aan de Beatrixhaven, maar al na enkele jaren bleek dat te kleinschalig te zijn opgezet. In de loop van 2009 besloot het Finse moederbedrijf Sanitec de productie in Maastricht stop te zetten en kwam er na 175 jaar een einde aan wat kort daarvoor nog het modernste Europese sanitairbedrijf heette te zijn. Er resteren nog slechts enkele administratieve ruimten in De Colonel, een kantoorkolos naast het Maastrichtse station. Het voormalige fabrieksterrein in de noordwestelijke hoek van de binnenstad – achter de rug van het standbeeld – is voor een groot deel gesloopt en enkele gebouwen zullen als monument worden gehandhaafd en te zijner tijd gerestaureerd. Sinds 1999 zijn er plannen gemaakt voor een grootschalige en luxueuze (her)inrichting van dit 280 hectare grote gebied, maar de financieel-economische crisis van de laatste jaren heeft door de ontwikkeling van deze ‘wereldwijk’ – voorlopig althans – een stevige streep getrokken. Het is vandaag vooral een parkeerplaats voor het winkelend publiek van de Maastrichtse binnenstad.

Het Boschstraatkwartier-Oost heeft recht onder de ogen van Petrus Regout eveneens zijn verleden uitgegumd, lijkt het wel. Generaties aardewerkers en glasblazers woonden daar dicht opeengepakt onder primitieve omstandigheden en in grote armoede. In de jaren 1970, 1980 en 1990 werd de gehele wijk grondig onder handen genomen. De kern werd gesloopt,

1 Het Polygoon filmjournaal maakte er opnamen van en gaf daarbij ook een beeld van het productieproces in de aardewerkfabriek van Sphinx. Het filmpje maakt deel uit van het programma *Koninklijke familie in Limburg 1927-1995* van het Limburgs Museum te Venlo. Het is te vinden via <http://www.limburgsmuseum.nl/zoeken/?words=sphinx&x=10&y=8&s=66FBF1EEDA81152CC64DECED95122275>.

2 Wennekes, *De aartsvaders*, 77-78.

nieuwbouw kwam tot stand, de monumentale randen werden gespaard en gedeeltelijk herbouwd. Het arbeiderskwartier werd een min of meer rustig appartementenparadijs, zo was althans de bedoeling van de investeerders en de gemeente.

De situering van het standbeeld van Regout leidt naar de hoofdvraag van mijn onderzoek. Wat zijn de sociale en ruimtelijke effecten van de vestiging en de expansie van het bedrijf van Regout op en in het Boschstraatkwartier-Oost tussen 1829 en 1904? In 1829 stond de buurt nog niet onder de invloed van diens fabrieken – ze werden immers pas opgericht in 1834 – en in 1904, een decennium vóór het uitbreken van de Eerste Wereldoorlog, was de keramische industrie in Maastricht tot volledige ontplooiing gekomen en waren de effecten in de wijk volop zichtbaar.

De indeling van dit boek gaat als volgt. De inleiding biedt een sociaalwetenschappelijke en historiografische inkadering van de zojuist genoemde probleemstelling: wat hebben sociologen, geografen en vooral historici al eerder te berde gebracht over de samenhang tussen industrialisatie en stads- en buurtontwikkeling, welke aspecten verdienen bijzondere aandacht en hoe kan op deze onderzoeksresultaten worden aangesloten? Het tweede hoofdstuk schetst aan de hand van literatuur en bronnen de ontwikkeling van de fabrieken van Regout tussen 1834 en het begin van de Eerste Wereldoorlog in 1914. Vooral de ontwikkeling van de werkgelegenheid en de structuur van de arbeidsvraag staan daarbij centraal. In de daaropvolgende hoofdstukken verschuift het perspectief naar het Boschstraatkwartier-Oost. De positie van de bewoners (hoofdstuk 3), van de bebouwde omgeving en de eigenaren van percelen, panden en woningen (hoofdstuk 4) wordt op het (macro)niveau van de gehele buurt in kaart gebracht op een drietal meetpunten: vóór de industrialisatie in 1829 en daarna in 1880 en 1904. In het vijfde hoofdstuk wordt bekeken in hoeverre de wijk sociaal homogeen was. Nog in 1954 maakten onderzoekers van de gemeente in het voortraject voor de stadsvernieuwing onderscheid tussen een arme kern en een rijkere periferie in het Boschstraatkwartier-Oost. In hoofdstuk 5 wordt onderzocht of die interne sociale geleding ook in de negentiende eeuw aanwezig was en hoe die zich ontwikkelde. Het zesde hoofdstuk richt zich op het microniveau: de levensloop van de leden van vijf generaties van twee families van Sphinxarbeiders uit 1880 wordt in kaart gebracht. Delen uit mijn onderzoek naar de bewoningsgeschiedenis van een tiental panden uit de buurt tussen 1860 en 1920 zijn toegevoegd waar deze relevant waren. Ten slotte worden dan de conclusies geformuleerd, die een antwoord geven op de vraag wat de sociale en ruimtelijke effecten waren van de vestiging en de expansie van het bedrijf van Regout op en in het Boschstraatkwartier-Oost tussen 1829 en 1904. Vanzelfsprekend wordt dan ook de relatie gelegd met de theoretische inkadering en discussies uit het eerste hoofdstuk.

De bijlagen bevatten een kritische bespreking van de bronnen, tabellen en grafieken waarnaar in de hoofdtekst wordt verwezen, en een toelichting op de Excelbestanden en op het materiaal in Aldfaer (de genealogische software). De genoemde bestanden kunnen worden geraadpleegd op de website van het Sociaal Historisch Centrum voor Limburg (<http://shclimburg.nl>).

## IMPRESSIES VAN HET BOSCHSTRAATKWARTIER-OOST DOOR DE JAREN HEEN

Het gehele Boschstraatkwartier omvat het gebied aan weerszijden van de uitvalsweg van Maastricht in noordelijke richting, naar 's-Hertogenbosch. Het oostelijke gedeelte, waarop de aandacht zich in deze studie richt, wordt in dit onderzoek begrensd door de Maas en de Van Hasselkade in het oosten, de Kleine Gracht en de Markt in het zuiden, de Boschstraat in het westen en de binnenhaven van het Bassin in het noorden. Het gedeelte ten zuidoosten van de Kleine Gracht blijft buiten beschouwing.<sup>3</sup> Kaart 1.1 geeft dit gebied weer in 1900 en toont de ligging ten opzichte van het centrum van de stad en ten opzichte van de fabrieken van Regout. De wijk had in 1829 een oppervlakte van 70.955 m<sup>2</sup>. In 1904 was die teruggebracht naar 63.746 m<sup>2</sup> als gevolg van de aanleg van het kanaal naar Luik vanaf het Bassin parallel aan de Maas tussen 1846 en 1850.<sup>4</sup>

Om de ontwikkeling van de buurt te karakteriseren wordt in een achttal beelden teruggeblikt op het Boschstraatkwartier-Oost vanaf het moment dat de wijk onderwerp werd van publieke discussie over stadsopbouw in de jaren 1950 tot – in de tijd terug – het begin van de industrialisatie in het tweede kwart van de negentiende eeuw.

– In de avond van zaterdag 14 november 1953 luidde pastoor Rouwet van de St.-Mathiasparochie in het Boschstraatkwartier een half uur de noodklok van de kerk om de aandacht van de overheid te vragen voor de huisvestingsellende van 2.000 parochianen.<sup>5</sup> Zijn initiatief bracht de gemoederen danig in beweging: de *Gazet van Limburg* ontving een tiental ingezonden brieven, het gemeenteraadslid Cuyten interpelleerde,<sup>6</sup> het landelijke dagblad *De Tijd* interviewde de pastoor en wethouder Gijbels,<sup>7</sup> de Dienst Stadsontwikkeling nam het gebied in studie.<sup>8</sup> Binnen enkele jaren had de actie van de geëngageerde pastoor succes: in april 1957 publiceerde Openbare Werken het plan Boschstraat-Oost, dat door afbraak van het gehele middengebied – met handhaving van de monumentale panden aan de randen – de wijk wilde openleggen, de huisvesting saneren en de sociale structuur differentiëren.<sup>9</sup> Het duurde, mede door publieke discussie en actie, nog tot 1975 voor het definitieve bestemmingsplan gereed was. In 1977 startte de sloop en de bouw van het eerste plandeel, de eerste bewoners betrokken in 1980 hun nieuwe woningen. De tweede uitvoeringsfase, ten noorden van de Grachtstraat, was nagenoeg gerealiseerd in 1988. Toen werd ook begonnen met de renovatie van de sluis tussen het Bassin en de Maas, het uitbaggeren van de haven, het op-

3 Dit is ook precies het gebied dat in 1957 bestreken werd door het saneringsplan Boschstraat-Oost van de gemeente Maastricht. De naam Boschstraatkwartier is overigens van nog recenter datum. Deze aanduiding werd in de bronnen van de periode tussen 1829 en 1904 niet gevonden en was toen dus blijkbaar onbekend.

4 Het kanaal werd door de Belgen aangelegd en bleef tot het einde in 1962-1963 eigendom van de Belgische Staat, die de Nederlandse Rijkswaterstaat voor exploitatie en onderhoud betaalde. Zie Ubachs en Evers, *Historische encyclopedie Maastricht*, s.v. kanaal Luik-Maastricht 263-264.

5 *Gazet van Limburg* 14 november 1953, 1.

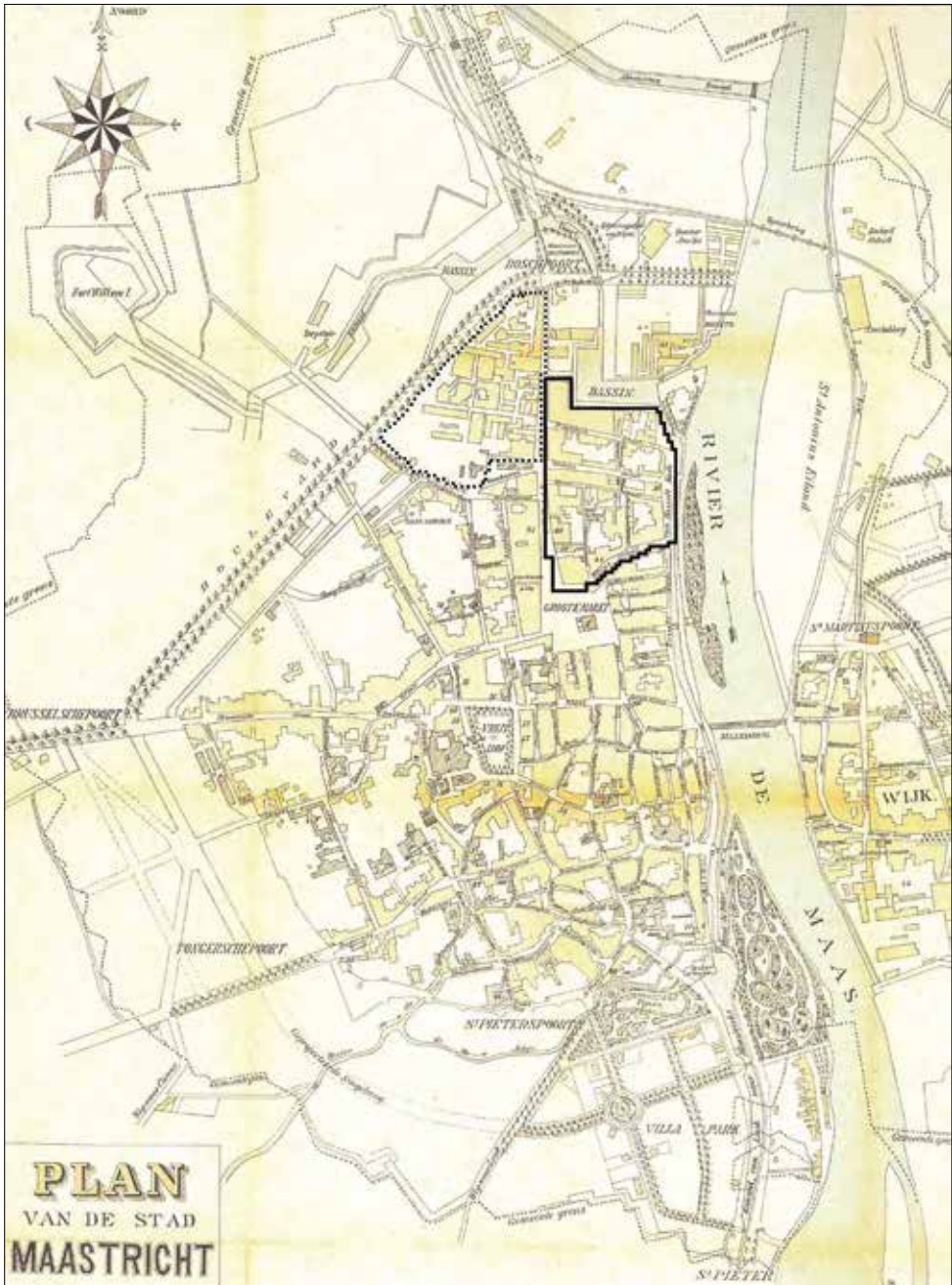
6 Archief Gemeentebestuur Maastricht 1813-1986, Notulen van de vergadering van de gemeenteraad, vergadering 1 december 1953, toegangsnummer 20.007B, inventarisnummer 92, 16-26.

7 *De Tijd* 12 december 1953, 11: 'Maastricht zit met probleem van een vervallen binnenstad'. Typerend voor beider visie zijn de koppen 'Er moest een schok worden gegeven' (Rouwet) en 'De overheid is niet almachtig' (Gijbels).

8 Zie publicaties van de Sociaal-economische Documentatie Dienst Stadsontwikkeling Maastricht: Vliegen, *Sociaal-economische beschrijving van het gebied Boschstraat en omgeving* (12 juli 1954) en idem, *Sociaal-economische aspecten van het structuurplan Boschstraat e.o.* (10 februari 1955).

9 Openbare werken Maastricht, *Saneringsplan Boschstraat-Oost*, 10-17.

KAART I.I MAASTRICHT IN 1900 MET HET BOSCHSTRAATKWARTIER-OOST (ZWART OMLIJND) EN HET TERREIN VAN SPHINX (IN STIPPELLIJN)



Bron: Dingemans, Twintig eeuwen Maastricht, 52.



knappen van de kades en de aanleg van een jachthaven, die, na veel vertraging, in 2002 feestelijk werd geopend. Het Bassin en het industriële complex van Sphinx werden deel van het Belvédère-masterplan voor de ontwikkeling van de noordwesthoek van Maastricht.

– In een terugblik op zijn kinderjaren in de wijk in de jaren 1930 gaf Jo de Mommer in 2004 de volgende karakteristiek: Boschstraat-Oost was een typische volksbuurt, een soort Amsterdamse Jordaan, gevormd door de armoede die er heerste. De bewoners van de buurt vormden een gesloten gemeenschap, ruzies en vechtpartijen waren aan de orde van de dag. Het kwam voor dat er met potten en pannen werd gegooid. Er vloog zelfs af en toe een dakpan naar beneden. Zijn vader werkte bij de Sphinx, in de volksmond ‘de fabriek’ genoemd, die aan de Boschstraat lag. De meeste arbeiders die hier woonden, werkten voor een paar gulden in de week, waar je niet veel meer mee kon doen dan eten kopen. De huizen waren barstensvol mannen, zwangere vrouwen en kinderen. En er kwamen er steeds meer bij. De mensen konden geen kant meer op, de huisbazen en de fabrieken profiteerden en verrijkten zich over onze ruggen.<sup>10</sup>

– Van Haaren en Teeling rapporteerden in februari 1934 aan het plaatselijke bestuur van SDAP en NVV over de verpauperende effecten van de economische crisis in Maastricht. Daarmee wilden zij de dreigende steunverlaging aan de maatschappelijk zwaksten tegenhouden.<sup>11</sup> De beide socialistische onderzoekers wonen en werken van 156 gezinnen en alleenstaanden in oude en nieuwe arbeiderswijken. Meer dan 70 procent van hen betaalde aan huur meer dan een zevende deel van het gezinsinkomen, in het algemeen de huurprijsnorm; ongeveer een derde zelfs meer dan een kwart van het loon.<sup>12</sup> In het rapport werden negen voorbeelden van wantoestanden uitgewerkt, zes daarvan hadden betrekking op het Boschstraatkwartier. Een kleine greep: bij een werkloze fabrieksarbeider in de St.-Antoniusstraat bevonden zich zes slaapplekken in een woonkeuken, vier jongens sliepen in één ledikant, bedekt met jassen, hun bovenkleding aan; een weduwe met zes kinderen bewoonde twee kamers aan het Bassin: één samen met haar dochter van 20 jaar, in het andere vertrek sliepen drie meisjes van 9, 17 en 18 en twee jongens van 12 en 15 jaar; in een tot vierkamerwoning herschapen café aan de Raamstraat waaiden brandende lucifers uit door kieren in de vloer en kon in de woonkeuken onder de buitendeur een hand naar buiten gestoken worden; een woning in diezelfde straat had een slaapkamer zonder raam, dus noch buitenlucht, noch daglicht.<sup>13</sup>

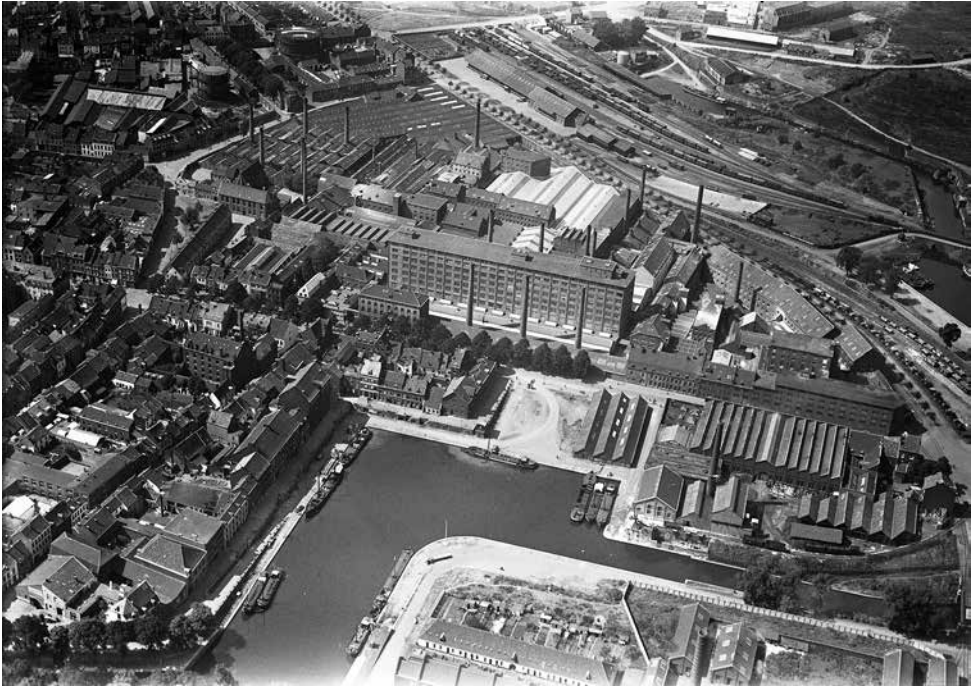
– Op 12 maart 1917 hield monseigneur Poels tijdens de Limburgse Katholieke dagen in Maastricht een toespraak. Hij actualiseerde daarin de Bijbeltekst op de gouden lijkstaf van Sint-Servaas in de basiliek – ‘Voorwaar, Ik zeg U, wat gij aan een van deze mijn geringste broeders gedaan hebt, dat hebt gij aan Mij gedaan’ – naar de barre tijden van de Eerste Wereldoorlog: honger, tuberculose, bedeling, woningnood, alcoholisme en socialisme bedierven de zeden. De katholieke arbeiders hadden recht op loonsverhogingen, maar moesten

<sup>10</sup> Reinders, *Jo de Mommer*, 7-15.

<sup>11</sup> Brief bij Van Haaren en Teeling, *Voorlopig rapport*.

<sup>12</sup> Van Haaren en Teeling, *Voorlopig rapport*, 4.

<sup>13</sup> *Ibidem*, 8-10.



Luchtfoto uit 1935 van het Bassin, het Sphinxterrein en een deel van het Boschstraatkwartier-Oost met de cité ouvrière in de St.-Antoniussstraat. Bron: Foto KLM Aerocarto, collectie Aviodrome Luchtfotografie Lelystad.

zich daartoe organiseren. Daarnaast eiste Poels aandacht voor de woningnood: in 1910 had Maastricht met 37.000 inwoners 1.986 éénkamerwoningen; in 282 daarvan woonden vijf of meer mensen. Vooral het mensenpakhuis van de aardewerkfabrikant Regout aan de St.-Antoniussstraat moest het ontgelden: ‘Laat de boetprocessies [...] van alle Maastrichtsche parochies in de Antoniusstraat te zamen komen, bij het menschenpakhuis van de Sphinx: en trekt van daar, met heel uw volk, naar het nabijgelegen groot en schoon Maastrichtsche stadhuis’. Die woonkazerne werd bij Poels het symbool van de ellende en de uitbuiting van de arbeiders. Voordat de priesters tegen ontucht en onzedelijkheid preekten, moesten zij eerst bij de Sint-Mathias enkele arbeiderswoningen gaan bekijken. Kortom: ‘Arbeiders van Maastricht, verenigt U! ... Omhoog de loonen! ... Weg met de krotten!’<sup>14</sup>

– De parlementaire enquêtecommissie die onderzocht hoe het kinderwetje-Van Houten in de praktijk werkte, verhoorde van 17 tot 27 januari 1887 in ’s-Gravenhage 50 getuigen over de arbeidsomstandigheden te Maastricht. De protocollen waren vernietigend voor de fabrieken van Regout. De woonsituatie – slechts zijdelings onderwerp van de enquête – figurerde in twee verhoren. Dokter Fouquet, een kwart eeuw geneesheer van de armen in de straten tussen Bassin en Kleine Gracht, zei: ‘Dit is zeker, dat de arbeider armoede lijdt en toch betaalt hij voor huishuur meer dan een ander [...] De meeste arbeiders hebben maar

<sup>14</sup> De volledige tekst van deze zogenaamde Noodkistrede in Cornips, *50 Jaar bouwvereniging 'Sint Servatius'*, 101-112.

één kamer ... Zulk een vertrek, dat dag en nacht gebruikt wordt en slechts zelden geventileerd, is eigenlijk een brandpunt van infectie en van ongezondheid. Er is geen ventilatie en daarbij wordt de kachel gestookt, zoodat het mij dikwijls is voorgekomen dat ik 's morgens geroepen werd, omdat de menschen moesten braken en hoofdpijn hadden en op het punt waren te stikken'. De huizen waren oud en groot (met soms tien kamers), de huren hoog (60 tot 75 cent per week); de verhuurders voeren er wel bij (met een huuropbrengst van 20 tot 25 procent van hun belastbare inkomen per jaar) en staat, provincie en gemeente deden niets. Politie-inspecteur Meisenhofen was positiever: de woonellende van de Pompenstraat – man, vrouw en zes kinderen op één kleine, bedompte kamer tegen een huur van 60 cent per week – noemde hij een uitzondering.<sup>15</sup>

– In 1863 begon Petrus Regout met de bouw van zijn eigen *cit  ouvri re* in de St.-Antoniusstraat ('het menschenpakhuis' van Poels), bijna recht tegenover de fabrieken aan de Boschstraat en grenzend aan de tuin van een dubbel 20 groot perceel waarop een kapitaal woonhuis voor diens zoon was gebouwd. In die *gro te bouw in de Sint Theunisstraat* (35 meter hoog en diep, 25 meter breed) werden op zeven verdiepingen 72 eenkamerwoningen van 60 m<sup>3</sup> gerealiseerd met – in vergelijking tot soortgelijke arbeiderscomplexen in het Luikse Val St.-Lambert – beneden gemiddeld wooncomfort en een bovengemiddelde huurprijs. De woningen waren weliswaar redelijk ruim, maar hadden per verdieping  n pomp, gebrekkige licht- en luchttoevoer, weinig toiletten en slechts  n ingang voor 250   300 personen, en dat voor een huur van 40 tot 70 cent per week.<sup>16</sup> In de visie van de kunsthistoricus Mekking en de socioloog Van Iterson was deze vorm van huisvesting typerend voor de paternalistische leiderschapstijl van Regout: het was een poging zijn arbeiders zorgzaam maar streng in het oog te houden. De industri le pionier was echter trots op zijn liefdadigheid: hij had als vroom katholiek de paupers van Maastricht aan geregeld werk geholpen en ijverde nu ook nog voor verbetering van hun woonsituatie.<sup>17</sup> Het bleef een druppel op een gloeiende plaat. De gemeente Maastricht erkende in 1862 de schaarste aan arbeiderswoningen en het feit dat de volksklasse slechts met grote inspanning tegen te hoge prijzen kon wonen, maar tegelijkertijd vond burgemeester Pijls, de liberale tegenspeler van Regout, dat de fabrikanten daar maar voor moesten zorgen.<sup>18</sup>

– De industrialisatie van Maastricht, van start gegaan tijdens het isolement van de Belgische opstand, leidde tot woekering met de ruimte binnen de vestingmuren. In de noordwestelijke hoek, aan Boschstraat en Bassin, de in 1826 in gebruik genomen binnenvaart tussen Maas en Zuid-Willemsvaart, moderniseerde Petrus Regout in 1834-1835 de al langer bestaande glas- en kristalslijperij door plaatsing van een stoommachine. Op hetzelfde terrein richtte hij in 1839 een glasblazerij op en was hij in 1836 ook begonnen met een aardewerkfabriek. Zijn bedrijven kregen in de jaren 1850 de gunstige economische wind in de rug en groeiden snel. Het aantal arbeiders nam navenant toe: in 1849 zo'n 600, in 1877 al ruim

<sup>15</sup> Arbeidsenquête 1887, 43 (Fouquet) en 105 (Meisenhofen).

<sup>16</sup> Van Iterson, *Petrus Regout en zijn arbeiders*, 140 en 151.

<sup>17</sup> Mekking, 'Petrus Regout, een ondernemer als bouwheer', 19.

<sup>18</sup> *Verslag van den toestand der gemeente Maastricht over het jaar 1862*, 136.

2.500.<sup>19</sup> Zij werden gehuisvest binnen de stadsmuren of woonden daar al. Dat was nodig omdat de ploegen in het continubedrijf van de glasblazerij tot 1864 om 12 uur 's middags en 's nachts wisselden en de stadspoorten – tot de ontmanteling van de vesting in 1867 – om middernacht gesloten waren.<sup>20</sup> Ook de lange werktijden en het gebrekkige vervoer speelden een rol.

– In de negentiende eeuw waren de woontoestanden in de buurt van de St.-Mathiaskerk al slecht. De laatste open plaatsen op achtererven van bestaande huizen werden volgebouwd. De open terreintjes tussen de uitvalswegen werden opgevuld met vochtige, donkere huurkazernes. De grote panden werden gesplitst in kleinere woningen, waarbij verdiepingen – inclusief zolder en kelder – en kamers als aparte woningen aan meerdere gezinnen tegelijk werden verhuurd. Het inwonertal van de stad verdubbelde bijna: in 1802 waren het er 17.963, in 1830 22.000, in 1851 23.798, in 1869 28.740 en in 1900 telde Maastricht 34.305 inwoners.<sup>21</sup> Het aantal huizen bleef echter ongeveer hetzelfde. Daardoor steeg natuurlijk het gemiddeld aantal bewoners per huis: van 5,5 in 1777 via 8,3 in 1846 naar 11,4 in 1879 en 10,7 in 1889.<sup>22</sup> Na de opheffing van de vesting werden de meeste stadswallen gesloopt. De rijken en de middenklasse trokken weg uit de binnenstad en gingen buiten de muren wonen, vooral in het nieuw gebouwde villapark aan de zuidkant van de stad of aan de overkant van de Maas, in Wijck. De arbeiders bleven achter in de binnenstad, die verder werd uitgeleefd. Dit maakte de Maastrichtse binnenstad tot een mensenpakhuis met grotendeels onvolwaardige woningen.

#### HET BOSCHSTRAATKWARTIER-OOST 1829-1904: DE 'NOODZAKELIJKE' ONTWIKKELING VAN EEN ARBEIDERSWIJK?

Het beeld dat uit deze acht schetsen van de noordwestelijke hoek van de stad oprijst, is dat van een echte arbeiderswijk met enorme woningnood, grote armoede, ongezonde leefomstandigheden,<sup>23</sup> en een 'proletariaat dat van de hand in de tand leeft'.<sup>24</sup> Bovendien geven ze de indruk van een van generatie op generatie overgeleverde arbeiderscultuur en daarmee lijkt automatisch een verklaring voor die verschijnselen te zijn gegeven. Dat is dan ook inderdaad het geval bij de ideeën over de zogenaamde 'onmaatschappelijkheid' in de onderste regionen van de arbeidersbevolking, die onder andere naar aanleiding van de situatie in Maastricht werden ontwikkeld. Deze beeldvorming werd onderbouwd door sociologisch onderzoek van Harry Litjens in het begin van de jaren 1950 naar ruim 1.200 onmaatschappelijke gezinnen in Maastricht. Eén van de vijf concentraties die hij in zijn rapport voor de Centrale Caritas (1952) en het daarop gebaseerde proefschrift (1953) onderscheidde, was (het Boschstraatkwartier met) de St.-Mathias- en St.-Jozefparochie, waar hij 152

<sup>19</sup> Maenen, *Petrus Regout*, 243-244.

<sup>20</sup> *Ibidem*, 375-376.

<sup>21</sup> *Ibidem*, 58-59.

<sup>22</sup> *Ibidem*, 62.

<sup>23</sup> *Ibidem*, 76-78: zie de grote aantallen slachtoffers van de cholera-epidemie in 1866 in de buurt: ongeveer 60 procent van het totaal!

<sup>24</sup> Ubachs, *St. Matthijskerk*, 5.